

lep. územní

KRAJSKÝ ÚŘAD KARLOVARSKÉHO KRAJE

ODBOR ŽIVOTNÍHO PROSTŘEDÍ A ZEMĚDĚLSTVÍ

Státní pozemkový úřad	
KPÚ pro Karlovarský kraj - Pobočka Karlovy Vary	
Závodu míru 725/16, 360 17 Karlovy Vary	
došlo	
dne	- 9 -07- 2015
č.j.	SP4 359357/2015
k vyřízení	
počet příloh	12

Státní pozemkový úřad
Krajský pozemkový úřad pro
Karlovarský kraj
Pobočka Karlovy Vary
Závodu míru 725/16
360 17 Karlovy Vary
IDDS: z49per3

Váš dopis značka / ze dne

SPU 341681/2015

/2015-07-01

Naše značka

2091/ZZ/15

Vyřizuje / linka

Ing. Raška /2217

Karlovy Vary

2015-07-08

Vyjádření k návrhu „KPÚ v k.ú. Kostelní“ v okrese Sokolov

K vaší žádosti o stanovení podmínek k ochraně zájmů dle zvláštních předpisů pro zpracování návrhu komplexní pozemkové úpravy (KPÚ) v k.ú. Kostelní v okrese Sokolov, která byla zdejšímu úřadu doručena dne 1.7.2015 sdělujeme:

1. Úsek ochrany zemědělského půdního fondu (ZPF) - dle sdělení Ministerstva životního prostředí ČR, odboru právního a řízení státní správy č.j. 420/129/03 ze dne 17. 2. 2003 *Změny druhů pozemků pro účely pozemkových úprav – písemné souhlasy* jsou v rámci tzv. zbytkové působnosti a dle § 15 písm. i) zákona ČNR č. 334/1992 Sb., o ochraně zemědělského půdního fondu, ve znění pozdějších předpisů, k vydávání souhlasů ke KPÚ z pohledu ochrany ZPF kompetentní **obecní úřady obcí s rozšířenou působností (ORP)**, jelikož tato působnost není zákonem výslovně svěřena žádnému jinému orgánu ochrany ZPF. V tomto případě se jedná o **MěÚ Kraslice, odbor ŽP**.
2. Úsek ochrany přírody a krajiny (PK) – platí obdobně, tzn., že v rámci zbytkové působnosti a dle § 77 odst. 3 zákona ČNR č. 114/1992 Sb., o ochraně přírody a krajiny, ve znění pozdějších předpisů (dále jen „zákon“), jsou k vyjadřování a k stanovování podmínek pro zpracování pozemkových úprav z pohledu ochrany PK kompetentní **ORP (MěÚ Kraslice, odbor ŽP)**, jelikož tato působnost není zákonem výslovně svěřena žádnému jinému orgánu ochrany PK. Nesmí se však jednat o území *národního parku (NP)*, *chráněné krajinné oblasti (CHKO)* nebo jejich ochranného pásma. Pak je dle § 78 zákona příslušná správa tohoto velkoplošného zvláště chráněného území (zvláště chráněná území definuje část třetí zákona), v Karlovarském kraji konkrétně Správa CHKO Slavkovský les. Dále se nesmí jednat o území *vojenského újezdu (VÚ)*, kdy je dle § 78a zákona příslušný újezdní úřad, v Karlovarském kraji konkrétně Újezdní úřad vojenského újezdu Hradiště. Pro území *přírodních památek a přírodních rezervací*, které se nenachází v NP, CHKO a VÚ je pak dle § 77a zákona příslušný krajský úřad. K.ú. Kostelní neleží v hranicích CHKO Slavkovský les a neleží v hranicích VÚ Hradiště. V k.ú. Kostelní se rovněž nenachází žádné maloplošné zvláště chráněné území - *národní přírodní rezervace, přírodní rezervace, národní přírodní památka, přírodní památka*. K.ú. Kostelní ale leží v hranicích *přírodního parku. Leopoldovy Hamry - Sokolovská část*. Dle mapových podkladů *Územně technický podklad - Nadregionální a regionální ÚSES (územní systém ekologické stability krajiny) 11-12 (MMR ČR a MŽP ČR)* leží západní část k.ú. Kostelní v *ochranné zóně mezofilního bučinného nadregionálního biokoridoru*.

Poznámka :

Dle *Společného sdělení odboru ekologie krajiny a lesa a odboru legislativního k problematice ÚSES* (Věstník MŽP, únor 2005) provádí dle ustanovení § 79 odst. 3 písm. a) zákona vymezení a hodnocení nadregionálního ÚSES (NR ÚSES) **Ministerstvo životního prostředí ČR** (MŽP) a podle písmene q) téhož ustanovení je dotčeným orgánem státní správy při projednávání *zásad územního rozvoje* (ZÚR). Z toho vyplývá, že MŽP se vyjadřuje k NR ÚSES pouze při projednávání ZÚR. ZÚR musí být dále respektovány v rámci projednávání územních plánů obcí. K zásahu do ÚSES se v této fázi již MŽP nevyjadřuje. Ve smyslu zbytkové působnosti se k zásahu do těchto ÚSES vyjadřují **ORP**. V případě umístění ÚSES uvnitř území národního parku, CHKO nebo jejich ochranného pásma přejímá kompetenci obecních úřadů obcí s rozšířenou působností **správa národního parku** nebo **správa CHKO**.

Pro případ vymezení a hodnocení regionálního ÚSES jsou vně území národního parku, CHKO nebo jejich ochranného pásma dle § 77a odst. 6 zákona kompetentní **krajské úřady**, pro místní ÚSES vně území národního parku, CHKO nebo jejich ochranného pásma pak dle § 77 odst. 2 zákona **ORP**. Krajské úřady jsou dotčenými orgány státní správy při projednávání územně plánovací dokumentace (ZÚR, územní plány obcí, regulační plány). Analogicky dle výše uvedeného *společného sdělení* se i k zásahu do regionálního (a místního) ÚSES ve smyslu zbytkové působnosti dále vyjadřují pouze **ORP**.

Mimo zbytkovou působnost se příslušný orgán k zásahu do ÚSES vyjadřuje jen v případě, kdy dochází k funkční změně ve využití území, jež je součástí příslušného prvku ÚSES, potažmo v případě nutnosti změny nebo dopracování hranic ÚSES.

Vyjádření dle § 45i zákona:

Záměr „KPÚ v k.ú. Kostelní“ nemůže mít významný vliv na stávající evropsky významné lokality ani ptačí oblasti.

Toto vyjádření informativního charakteru nenahrazuje stanovisko dle § 45i zákona, které vydává Krajský úřad Karlovarského kraje, jako orgán ochrany přírody, příslušný podle ustanovení § 77a odst. 4 písm. n) zákona. U jakéhokoli záměru, vycházejícího z KPÚ, je zapotřebí samostatné vyjádření k posouzení vlivu na evropsky významné lokality a ptačí oblasti.

3. Úsek geologie a hornictví – z pohledu ustanovení § 3 odst. 3 zákona č. 139/2002 Sb., o pozemkových úpravách ..., ve znění pozdějších předpisů, uvádíme, že dle mapových podkladů *Mapa ložiskové ochrany - Karlovarský kraj, Kraslice 11-12* (stav k prosinci 2013) a dle mapového serveru České geologické služby (stav k 8.7.2015), na odkazu „Nerostné suroviny“ → „Surovinový informační systém“ <http://www.geology.cz/extranet/mapy/mapy-online/mapserver> se v k.ú. Kostelní nenalézá žádné výhradní ložisko nerostných surovin, respektive není stanoveno žádné chráněné ložiskové území ani dobývací prostor.

Otisk razítka

Ing. Regina Martincová
vedoucí odboru životního prostředí a zemědělství



AGENTURA OCHRANY
PŘÍRODY A KRAJINY
ČESKÉ REPUBLIKY

Pracoviště Karlovy Vary:
Závodu míru 725/16
360 17 Karlovy Vary
tel.: 353 398 201
fax: 354 620 081
ID DS: w9kdyqm
e-mail: slavkles@nature.cz
www.slavkovskyles.nature.cz

Státní pozemkový úřad
KPÚ pro Karlovarský kraj - Pobočka Karlovy Vary
Závodu míru 725/16, 360 17 Karlovy Vary

došlo
dne 20-08-2015 ①
č.j. SPU 431329/2015
k vyřízení
počet příloh

REGIONÁLNÍ PRACoviSTĚ
SPRÁVA CHRÁNĚNÉ KRAJINNÉ OBLASTI SLAVKOVSKÝ LES

Státní pozemkový úřad
Krajský poz. úřad pro Karlovarský kraj
pobočka Karlovy Vary
Závodu míru 725/16
360 17 Karlovy Vary

NAŠE ČÍSLO JEDNACÍ: 01340/SL/2015 - 2

VYŘIZUJE: Iveta Iva Průšová

DATUM: 17. 8. 2015

Věc: Komplexní pozemkové úpravy katastrálního území Kostelní

K Vašemu oznámení o zahájení řízení ve věci komplexní pozemkové úpravy v k.ú. Kostelní, Vám zasíláme následující vyjádření:

V katastrálním území Kostelní, které je navrženo ke komplexním pozemkovým úpravám se nachází tyto přírodní plochy:

Maloplošně chráněná území: v řešeném území se nenachází žádné maloplošně chráněné území.

NATURA 2000: v řešeném území se nenacházejí v řešeném území se nenachází žádné z Národního seznamu NATURA 2000.

Cenné přírodní biotopy: z nejcenějších přírodních biotopů se v řešeném území nacházejí zejména biotopy zrašelinělých luk (přechodová rašeliniště a slatiniště) a vlhké pcháčkové louky. Na ně jsou vázané zvláště chráněné druhy rostlin klikv bahenní (*Oxyccocus palustris*) a vachta trojlistá (*Menyanthes trifoliata*). Zvláště chráněnou rostlinou vázanou na vodní plochy ke rdest alpský (*Potamogeton alpinus*).

V řešeném území byl též zaznamenán výskyt zvláště chráněných druhů živočichů čolek horský (*Triturus alpestris*), čolek obecný (*Triturus vulgaris*) a čolek hranatý (*Triturus helveticus*).

Mapy výskytu v PDF zasíláme v příloze.

ÚSES: v územním plánu obce Kraslice je vymezen lokální ÚSES. Žádáme o respektování těchto ploch při zpracování pozemkových úprav v řešeném území. Západní částí řešeného katastru prochází nadregionální biokoridor, územím prochází i regionální biokoridor.

V řešeném území k.ú. Kostelní se nenalézají památné stromy ve smyslu § 46, zákona č. 114/1992 Sb. o ochraně přírody a krajiny ve znění pozdějších předpisů;

Při pozemkových úpravách doporučujeme v co největší míře zapracovat a respektovat stávající i navržené prvky ÚSES. Je vhodné ponechat pozemky, na nichž se prvky ÚSES nacházejí nebo jsou plánovány, ve vlastnictví obce či státu a podpořit tak změnu z nefunkčních prvků na funkční.

Pozemky říčních a potočních niv (do vzdálenosti cca 50 m od vodních toků) je vhodné ponechat ve vlastnictví obce či státu z důvodu umožnění revitalizace vodního toku v budoucnu. To je podstatné zejména u vodních toků na zemědělských pozemcích, v minulosti meliorovaných. Jedná se nejen o ekologické opatření, ale i o významné opatření z hlediska protipovodňové ochrany území.

S pozdravem

Agentura ochrany přírody a krajiny ČR

regionální pracoviště

Správa chráněné krajinné oblasti Slavkovský les

Závodu míru 725/16

360 17 Karlovy Vary

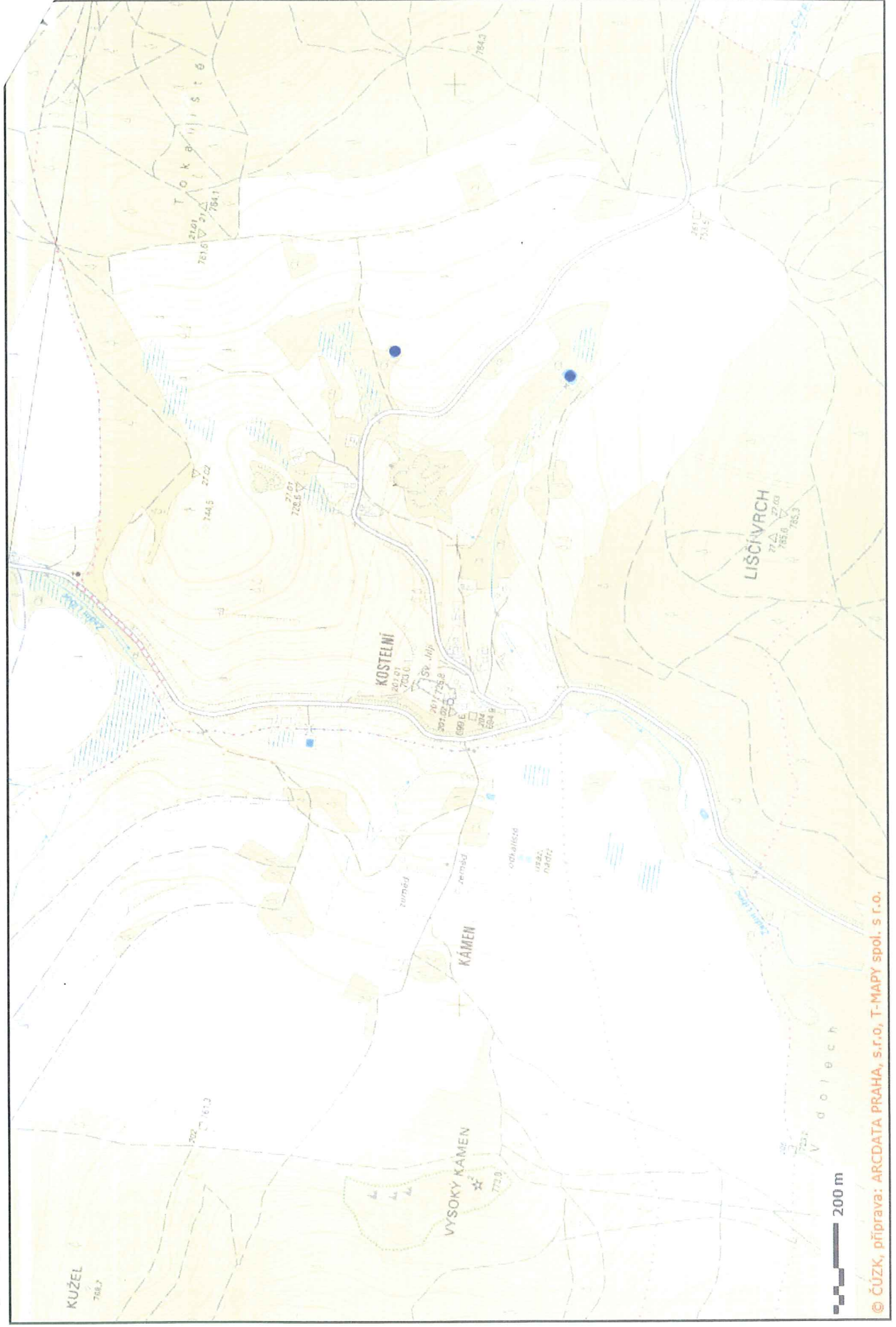
II.

Jindřich Horáček, PhD.
ředitel RP SCHKO Slavkovský les

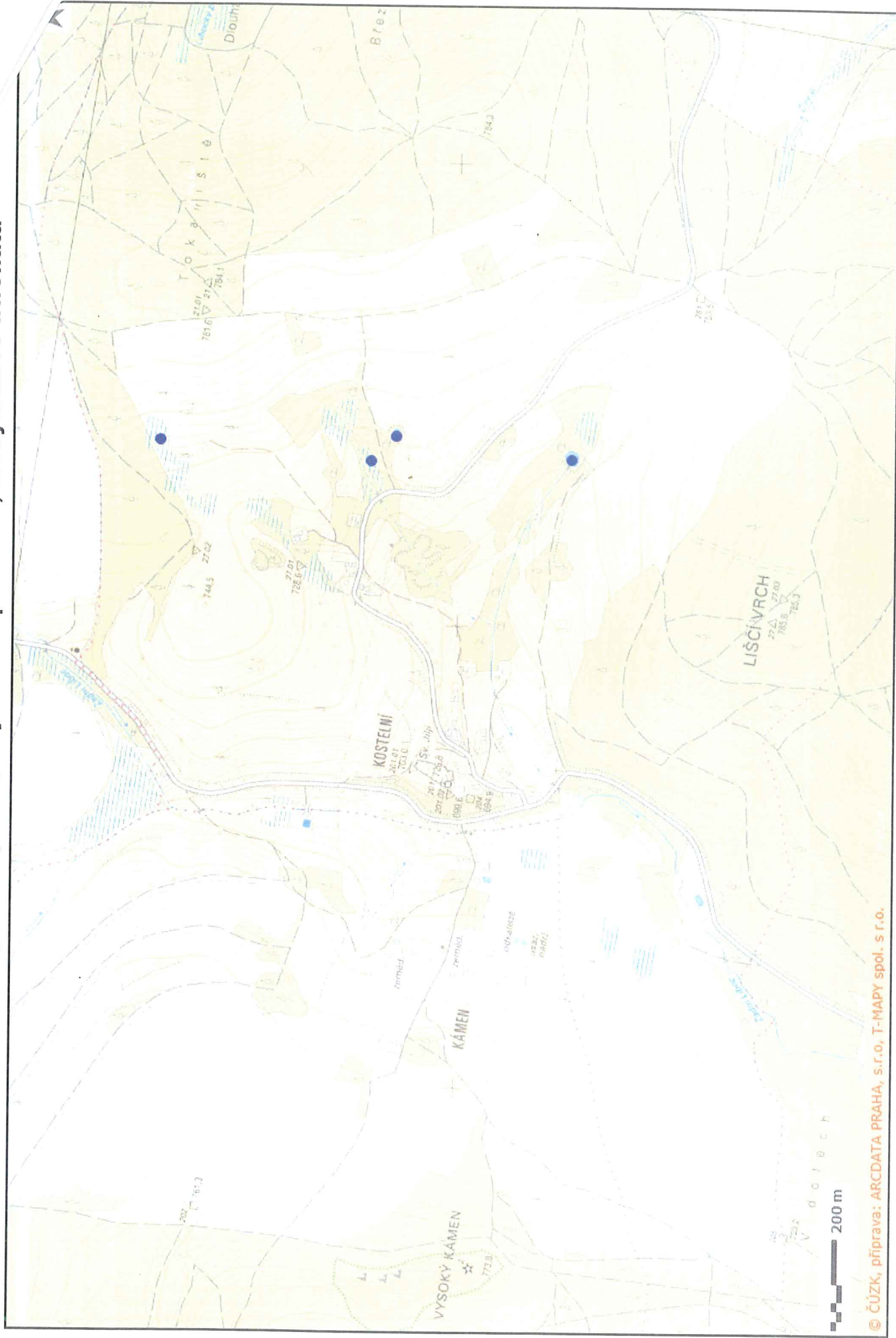
Přílohy:

- Mapa cenných biotopů
- Mapa výskytu zvláště chráněných druhů rostlin
- Mapa výskytu zvláště chráněných druhů živočichů

Výskyt ZCHD živočichů: Triturus alpestris, Triturus vulgaris, Triturus helveticus



Výskyt ZCHD rostlin: *Potamogeton alpinus*, *Oxycoccus palustris*, *Menyanthes trifoliata*



Významné biotopy: R2.2 (slatiniště)^(P), R2.3 (přechodová rašelinště), T1.5 (vlhké pcháčové louky)^(P)

